



hidrobox[®]

by absara

ES

MANUAL DE INSTALACIÓN Y MANTENIMIENTO

EN

INSTALLATION AND USER MANUAL

FR

NOTICE D'INSTALLATION ET D'ENTRETIEN

PT

MANUAL DE INSTALAÇÃO E MANUTENÇÃO

IT

MANUALE D'INSTALLAZIONE E MANUTENZIONE

NL

INSTALLATIE- EN ONDERHOUDSHANDLEIDING

DE

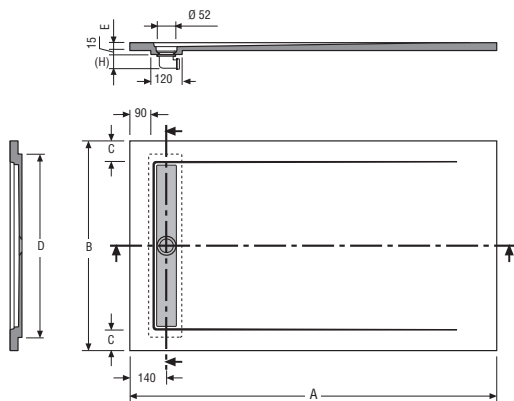
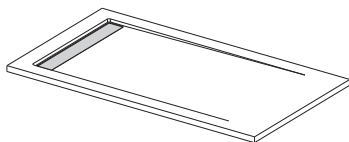
MONTAGE- UND WARTUNGSANLEITUNG

PLATOS DE DUCHA | SHOWER TRAYS
RECEVEURS DE DOUCHE | BASES DE DUCHE
PIATTI DOCCIA | DOUCHEPLATEN | DUSCHWANNEN

LINE & MOON

PLATO DE DUCHA | SHOWER TRAY | RECEVEUR DE DOUCHE |
BASE DE DUCHE | PIATTI DOCCIA | DOUCHEPLATEN | DUSCHWANNEN

LINE X & MOON X



PLATO DE DUCHA LINE X RECTANGULAR
LINE X RECTANGULAR SHOWER TRAY
RECEVEUR DE DOUCHE LINE X RECTANGULAIRE
BASE DE CHUIVEIRO LINE X RECTANGULAR
PIATTO DOCCIA LINE X RETTANGOLARE
LINE X RECHTHOEKIGE DOUCHEVLDER
LINE X RECHTECKIG DUSCHWANNE

Liso / smooth / lisse / liso / liscio / gladde / glatt

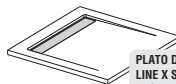
Textura pizarra / slate texture / texture ardoise / textura ardósia / finitura strutturata / lei textuur / schiefertextur

A	B	C	D	E	V	P
1000	700	30	660	30	0'063	36
1010 → 1100	700	30	660	30	0'071	41
1110 → 1200	700	30	660	30	0'075	45
1210 → 1300	700	30	660	30	0'083	48
1310 → 1400	700	30	660	30	0'087	52
1410 → 1500	700	30	660	30	0'094	54
1510 → 1600	700	30	660	30	0'102	59
1610 → 1700	700	30	660	30	0'106	61
1710 → 1800	700	30	660	30	0'114	66
1810 → 1900	700	30	660	35	0'135	78
1910 → 2000	700	30	660	35	0'139	83
1000	750	55	660	30	0'063	39
1010 → 1100	750	55	660	30	0'071	44
1110 → 1200	750	55	660	30	0'075	48
1210 → 1300	750	55	660	30	0'083	51
1310 → 1400	750	55	660	30	0'087	56
1410 → 1500	750	55	660	30	0'094	59
1510 → 1600	750	55	660	30	0'102	64
1610 → 1700	750	55	660	30	0'106	66
1710 → 1800	750	55	660	30	0'114	71
1810 → 1900	750	55	660	35	0'135	84
1910 → 2000	750	55	660	35	0'139	90

A	B	C	D	E	V	P
1000	800	80	660	30	0'063	42
1010 → 1100	800	80	660	30	0'071	47
1110 → 1200	800	80	660	30	0'075	52
1210 → 1300	800	80	660	30	0'083	55
1310 → 1400	800	80	660	30	0'087	60
1410 → 1500	800	80	660	30	0'094	63
1510 → 1600	800	80	660	30	0'102	68
1610 → 1700	800	80	660	30	0'106	71
1710 → 1800	800	80	660	30	0'114	76
1810 → 1900	800	80	660	35	0'135	91
1910 → 2000	800	80	660	35	0'139	96
1000	900	80	760	30	0'079	47
1010 → 1100	900	80	760	30	0'089	53
1110 → 1200	900	80	760	30	0'094	59
1210 → 1300	900	80	760	30	0'104	62
1310 → 1400	900	80	760	30	0'109	68
1410 → 1500	900	80	760	30	0'119	72
1510 → 1600	900	80	760	30	0'124	77
1610 → 1700	900	80	760	30	0'134	81
1710 → 1800	900	80	760	30	0'139	86
1810 → 1900	900	80	760	35	0'135	100
1910 → 2000	900	80	760	35	0'139	106

Textura pizarra / slate texture / texture ardoise / textura ardósia / finitura strutturata / lei textuur / schiefertextur

A	B	C	D	E	V	P
1000	1000	80	860	30	0'079	52
1010 → 1100	1000	80	860	30	0'089	58
1110 → 1200	1000	80	860	30	0'094	64
1210 → 1300	1000	80	860	30	0'104	68
1310 → 1400	1000	80	860	30	0'109	74



PLATO DE DUCHA LINE X CUADRADO
LINE X SQUARE SHOWER TRAY
RECEVEUR DE DOUCHE LINE X CARRÉ
BASE DE CHUIVEIRO LINE X QUADRADO
PIATTO DOCCIA LINE X QUADRATO
LINE X VIERKANTE DOUCHEVLDER
LINE X QUADRATISCHE DUSCHWANNE

Liso / smooth / lisse / liso / liscio / gladde / glatt

Textura pizarra / slate texture / texture ardoise / textura ardósia / finitura strutturata / lei textuur / schiefertextur

A	B	C	D	E	V	P
800	800	30	760	30	0'079	35
900	900	80	760	30	0'079	44
1000	1000	80	860	30	0'079	53

Units: mm / V: m³ / P: Kg

V Volumen de expedición (m3) | Shipping volume | Volume à l'expédition | Volume expedição | Volume di spedizione | Verzendingsvolume | Versandvolumen.

P Peso de expedición (Kg) | Shipping weight | Poids à l'expédition | Peso de expedição | Peso spedizione | Verzendingsgewicht | Versandgewicht.

(H) Medida en función del desagüe suministrado | Height according to valve supplied | Varie en fonction du vidage livré | Medida em função da válvula fornecida | Dimensione in funzione della piletta fornita | Hoogte volgens afvoer leverancier | Mass in Verhältnis mit gelieferten Ventil

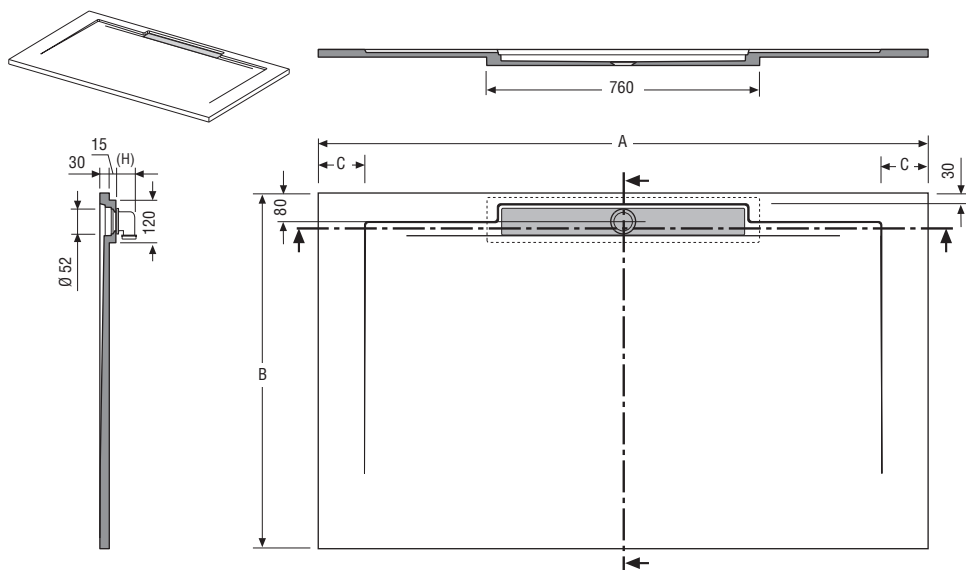
hidrobox®

ABSARA INDUSTRIAL S.L.

comercial@absaraindustrial.com • www.hidrobox.com
Partida Saloni s/n. 12130 San Juan de Moró. Castellón (Spain). Tel. +34 964 657 272 Fax +34 964 657 261

PLATO DE DUCHA | SHOWER TRAY | RECEVEUR DE DOUCHE |
BASE DE DUCHE | PIATTI DOCCIA | DOUCHEPLATEN | DUSCHWANNEN

LINE Y & MOON Y



Liso / smooth / lisse / liso / liscio / gladde / glatt

Textura pizarra / slate texture / texture ardoise / textura ardósia / finitura strutturata / lei textuur / schiefertextuur

A B C			V P		A B C			V P		A B C			V P	
1200	800	30	0'094	49	1200	900	30	0'094	55	1200	1000	30	0'094	62
1210 → 1300	800	35 → 80	0'104	54	1210 → 1300	900	35 → 80	0'104	61	1210 → 1300	1000	35 → 80	0'104	69
1310 → 1400	800	85 → 130	0'109	59	1310 → 1400	900	85 → 130	0'109	67	1310 → 1400	1000	85 → 130	0'109	75
1410 → 1500	800	35 → 80	0'119	62	1410 → 1500	900	35 → 80	0'119	70	1410 → 1500	1000	35 → 80	0'119	79
1510 → 1600	800	85 → 130	0'124	67	1510 → 1600	900	85 → 130	0'124	76	1510 → 1600	1000	85 → 130	0'124	85
1610 → 1700	800	35 → 80	0'134	70	1610 → 1700	900	35 → 80	0'134	80	1610 → 1700	1000	35 → 80	0'134	89
1710 → 1800	800	85 → 130	0'139	75	1710 → 1800	900	85 → 130	0'139	85	1710 → 1800	1000	85 → 130	0'139	95

Liso / smooth / lisse / liso / liscio / glatte / glatt

A B C			V P		A B C			V P		A B C			V P		A B C			V P	
1200	1200	30	0'146	91	1200	1300	30	0'157	100	1200	1400	30	0'168	109	1200	1500	30	0'179	118
1210 → 1300	1200	35 → 80	0'156	100	1210 → 1300	1300	35 → 80	0'168	109	1210 → 1300	1400	35 → 80	0'180	119	1210 → 1300	1500	35 → 80	0'192	128
1310 → 1400	1200	85 → 130	0'166	108	1310 → 1400	1300	85 → 130	0'179	119	1310 → 1400	1400	85 → 130	0'192	129	1310 → 1400	1500	85 → 130	0'205	139
1410 → 1500	1200	135 → 180	0'177	117	1410 → 1500	1300	135 → 180	0'190	128	1410 → 1500	1400	135 → 180	0'204	139	1410 → 1500	1500	135 → 180	0'218	150

Units: mm / V: m³ / P: Kg

V Volumen de expedición (m3) | Shipping volume | Volume à l'expédition | Volume expedição | Volume di spedizione | Verzendingsvolume | Versandvolumen.

P Peso de expedición (Kg) | Shipping weight | Poids à l'expédition | Peso de expedição | Peso spedizione | Verzendingsgewicht | Versandgewicht.

(H) Medida en función del desagüe suministrado | Height according to valve supplied | Varie en fonction du vidage livré | Medida em função da válvula fornecida | Dimensione in funzione della piletta fornita | Hoogte volgens afvoer leverancier | Mass in Verhältnis mit gelieferten Ventil

hidrobox®

ABSARA INDUSTRIAL S.L.

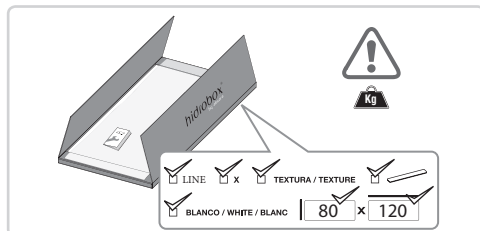
comercial@absaraindustrial.com

www.hidrobox.com

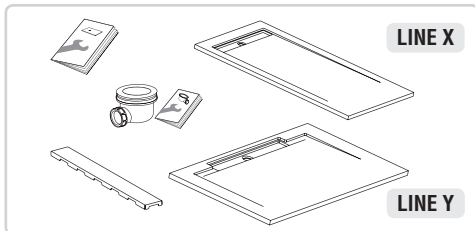
Partida Saloni s/n. 12130 San Juan de Moró. Castellón (Spain). Tel. +34 964 657 272 Fax +34 964 657 261

INSTALACIÓN / INSTALLATION / INSTALLATION / INSTALAÇÃO / INSTALLAZIONE /
INSTALLATIE / MONTAGE

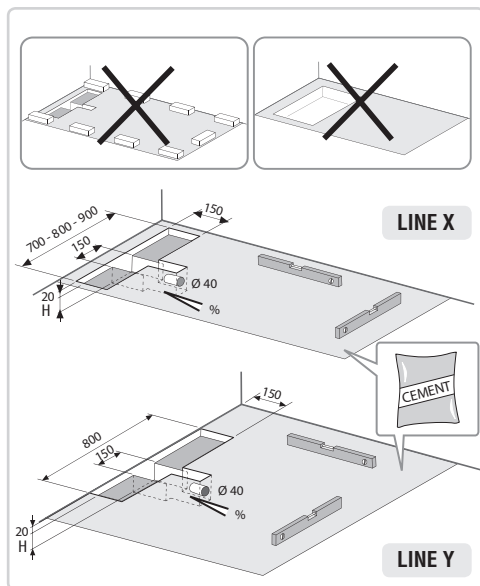
1



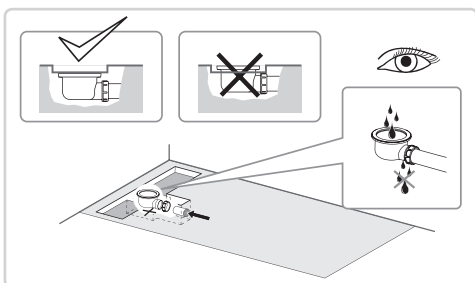
2



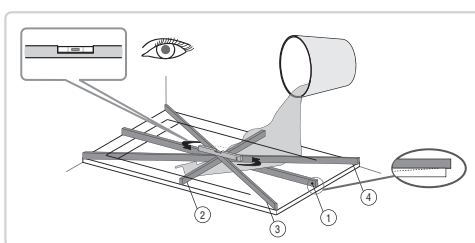
3



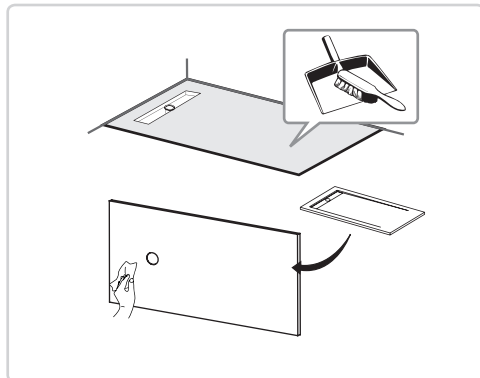
4



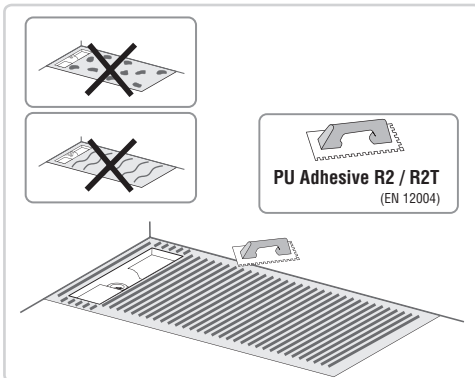
5



6

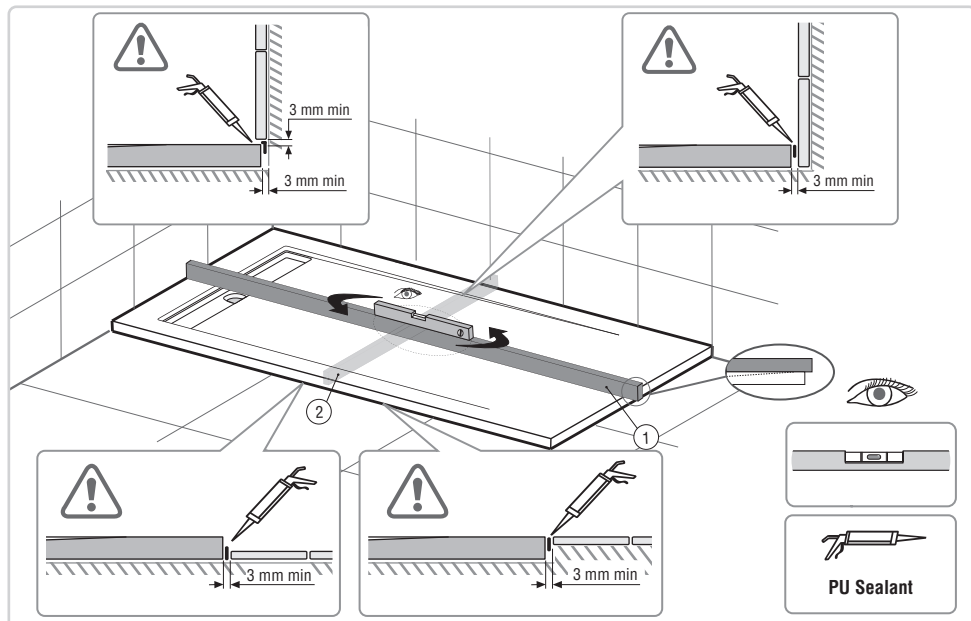


7

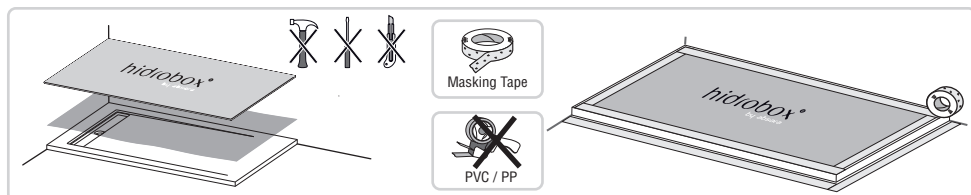


INSTALACIÓN / INSTALLATION / INSTALLATION / INSTALAÇÃO / INSTALLAZIONE /
INSTALLATIE / MONTAGE

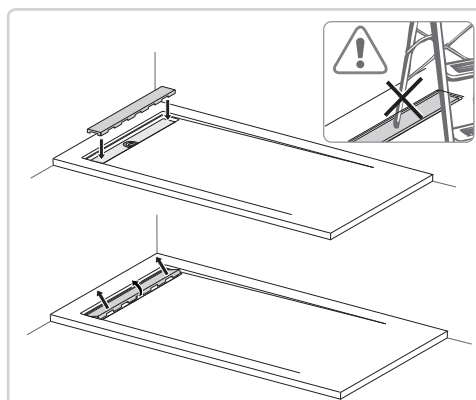
8



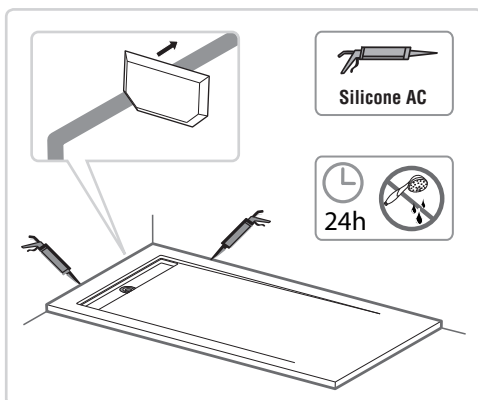
9



10



11



ADVERTENCIAS AL USUARIO

Al recibir el producto, comprobar que no haya sufrido ningún tipo de desperfecto, arañazo, golpe, etc. y se encuentra en perfecto estado para su instalación. Todos nuestros productos superan un riguroso sistema de calidad antes de ser suministrados.

Antes de alicatar o colocar cualquier tipo de material sobre el plato, se deberá verificar la correcta instalación y comprobar que el plato desagua perfectamente.

La instalación debe ser efectuada por personal cualificado y cumpliendo con la normativa local vigente. El fabricante declina cualquier responsabilidad de los inconvenientes provocados por una instalación o uso incorrecto, no haciéndose cargo de los gastos derivados de la sustitución de mamparas, cerámica o cualquier otro material.

PREINSTALACIÓN

Ver páginas 2 y 3.


Medidas en mm.

V: Volumen de expedición (m³) / **P:** Peso de expedición (Kg) / **(H):** Medida en función del desagüe suministrado.

X: Zona emplazamiento mampara. El espacio mínimo reservado para la mampara es de 30 mm.

INSTALACIÓN

Ver páginas 4 y 5.

1. Verificar producto.
2. Material suministrado.
3. La base donde asentará el plato deberá estar perfectamente nivelada. Respetar tiempos de secado base cementosa. No utilizar ningún tipo de pata niveladora.
4. Marcar posición de la válvula e instalarla.
5. Verificar el correcto desaguado del plato.
6. Limpiar la base de instalación y la trasera del plato.
7. Unión definitiva del plato al sustrato. **Distribución con llana dentada** de un adhesivo poliuretánico bicomponente R2 / R2T, según normativa EN 12004:2008+A1:2012 (Hidrobox recomienda **Keralastic T** o **Ultrabond ECO PU 2K de Mapei**). Leer la ficha técnica del adhesivo para una correcta aplicación, pues de no ser así, pueden surgir problemas de fijación del plato al sustrato.
8. Juntas de dilatación. La junta de dilatación mínima debe ser de 3mm. 
9. Protección del plato.
10. Colocación de la rejilla.
11. Sellado de la junta perimetral y tiempo de secado.

CONSEJOS SOBRE EL PRODUCTO

■ LIMPIEZA

Para la limpieza diaria es aconsejable utilizar jabón neutro. Aplicar con una esponja tipo Scotch Brite blanco baño o un paño húmedo, posteriormente aclarar y secar toda la superficie.

En caso de precisar la eliminación de manchas de cal, utilizar limpiadores antical habituales en el mercado (Viakal, etc.), dejando actuar un minuto y después aclarar con abundante agua, limpiar y secar con un paño suave.

Para mas información, por favor consulte el manual de Scene (Line) o de Marmek (Moon).

■ PRECAUCIÓN

Evite todo contacto con productos de limpieza o desinfectantes agresivos como sosa cáustica, acetona, desengrasantes, metanol, ácidos fuertes como el sulfamán, decapantes o lejías, estos pueden dañar la superficie. En caso de uso accidental, limpiar inmediatamente con abundante agua y jabón neutro, aclarar y secar.

Es un producto con alta resistencia al impacto, pero no antivandálico, por lo que fuertes golpes pueden provocar su rotura.

El uso previsto para el plato de ducha es en interiores, por lo que no es recomendable su exposición prolongada a fuentes de luz solar directa.

Para mas información, por favor consulte el manual de Scene (Line) o de Marmek (Moon).

■ **RECUPERACIÓN DE SUPERFICIE.** Por favor consulte el manual de Scene (Line) o de Marmek (Moon).

■ **TOXICIDAD.** Este producto no es tóxico ni dañino para el hombre, animales domésticos o medio ambiente.

■ **MEDIO AMBIENTE.** Una vez fuera de servicio desecharlo según las normas locales de reciclado de residuos.

MARCADO CE



18

Absara Industrial S.L.

Partida Saloni S/N - 12130 San Juan de Moró (Castellón) ESPAÑA

Plato de ducha para uso doméstico

Plato de ducha Line

Higiene Personal

EN-14527 - CL 1



15

Absara Industrial S.L.

Partida Saloni S/N - 12130 San Juan de Moró (Castellón) ESPAÑA

Plato de ducha para uso doméstico

Plato de ducha Moon

Higiene Personal

EN-14527 - CL 1

hidrobox®
by absara

ABSARA INDUSTRIAL, S.L. se reserva el derecho de aportar todas las variaciones que considere oportunas sin obligación de preaviso o sustitución.

USER WARNINGS

Upon receiving the product, please verify that it doesn't have any type of flaw, scratch, dent, etc, that it is in perfect condition, and ready for its installation. All our products are submitted to a rigorous quality testing system before being supplied.

Before tiling or installing any type of material on or above the shower tray, verify that it has been installed correctly and check that it drains perfectly.

The installation must be carried out by qualified personnel, and in compliance with current local standards. The manufacturer refuses any responsibility for inconveniences caused by an improper installation or use, and will not be liable for any costs derived from the substitution of glass enclosures, tiling or any other type of material.

PRE-INSTALLATION

See pages 2 and 3.


Sizes in mm.

V: Shipping volume (m³) / **P:** Shipping weight (Kg) / **(H):** Height according to valve supplied.

X: Glass enclosure zone. The minimum area reserved for the glass enclosure is 30 mm.

INSTALLATION

See pages 4 and 5.

1. Check the product.
2. Material supplied.
3. The area where the shower tray is to be installed must be perfectly level. Respect drying times for cement base. Do not use any type of adjustable prop or footing.
4. Mark valve position and install.
5. Check tray drains correctly.
6. Clean installation base and rear of showertray
7. To ensure a strong bond between the shower tray and the underlying base, use a flexible two component polyurethane R2 / R2T adhesive, according to EN 12004:2008+A1:2012 (Hidrobox recommends **Keralastic T, Ultrabond ECO PU 2K by Mapei**). To guarantee a correct application, prior to its use, read the technical specifications supplied with the adhesive, failure to do so may lead to the appearance of adhesion related problems between the shower tray and its base.
8. Expansion joints. The expansion joint must be a minimum of 3 mm. 
9. Protecting the showertray.
10. Installing the grid.
11. Sealing the perimeter joint and drying time.

PRODUCT ADVICE

CLEANING

For day-to-day cleaning it is recommended that you use a non abrasive sponge or damp cloth with a ph neutral soap. Apply with a multipurpose cleaner and lightly abrasive dual purpose sponge is recommended (similar to those used for the day-to-day cleaning of crockery) or soft cloth then proceed to rinse with fresh clean water and dry with a soft cloth.

When the need to remove limescale arises we recommend the use of habitual limescale removing creams, leaving it to act on the limescale for about 1 minute before proceeding to rinse with fresh clean water and dry with a soft cloth.

For further information please check our Scene (Line) or Marmek (Moon) user manual.

PRECAUTION

Avoid any type of contact with chemically aggressive products (solvents, acids, thinners, bleach, alcohol etc...), which may cause damage to the surface. Should such contact occur, wash with an abundance of fresh, clean water and ph neutral soap, then rinse and dry.

Although it has a high tolerance to impacts, it is not completely 'indestructible'. Strong mishandling may cause a complete breakages.

The shower tray has been designed with a view to indoor use, and should not be left exposed to direct sunlight.

For further information please check our Scene (Line) or Marmek (Moon) user manual.

■ **SURFACE RESTORATION AND REPAIR WORK.** Please check our Scene (Line) or Marmek (Moon) user manual.

■ **TOXICITY.** This product is non-toxic and harmless to humans, animals and the environment.

■ **ECOLOGY.** On end of service, dispose of the product according to local waste recycling legislation.

CE MARKING



18

Absara Industrial S.L.

Partida Saloni S/N - 12130 San Juan de Moró (Castellón) ESPAÑA

Plato de ducha para uso doméstico

Plato de ducha Line

Higiene Personal

EN-14527 - CL 1



15

Absara Industrial S.L.

Partida Saloni S/N - 12130 San Juan de Moró (Castellón) ESPAÑA

Plato de ducha para uso doméstico

Plato de ducha Moon

Higiene Personal

EN-14527 - CL 1

AVERTISSEMENTS À L'UTILISATEUR

À la réception du produit, vérifier qu'il n'ait souffert aucun type de dégâts, éraflures, coups, etc. et qu'il se trouve en parfait état pour son installation. Tous nos produits passent par un rigoureux contrôle de qualité avant d'être livrés.

Avant de carreler ou poser n'importe quel type de matériel sur le receveur, il est obligatoire de vérifier que l'installation est correcte et que le receveur vidange parfaitement.

L'installation doit être effectuée par un professionnel qualifié et en respectant la réglementation locale en vigueur. Le fabricant décline toute responsabilité des inconvénients causés par une installation incorrecte ou un mauvais usage, ne prenant pas en charge les frais dérivés du remplacement de la paroi de douche, carreaux ou autre matériel.

PRE-INSTALLATION

Voir les pages 2 et 3.


Mesures en mm.

V: Volume à l'expédition (m³) / **P**: Poids à l'expédition (Kg) / **(H)**: Varie en fonction du vidage livré.

X: Zone d'emplacement de la paroi de douche. L'espace minimum réservé à la paroi est de 30 mm.

INSTALLATION

Voir les pages 4 et 5.

1. Vérifier le produit.
2. Matériel fourni.
3. La base d'installation du receveur devra parfaitement être nivelée. Respecter les temps de séchage de la base cimentée. N'utiliser aucun type de pied de nivellement.
4. Marquer la position de la bonde et l'installer.
5. Vérifier l'évacuation du receveur.
6. Nettoyer la base d'installation et la base arrière du receveur.
7. Raccord définitif du receveur au substrat. Distribution avec truelle dentelée d'un adhésif polyuréthane bicomposant R2/R2T, conformément à la norme EN 12004:2008+A1:2012 (Hidrobox recommande **Keralastic T**, **Ultrabond ECO PU 2K de Mapei**). Nous conseillons de lire la fiche technique de l'adhésif avant son utilisation afin de l'appliquer correctement, autrement peuvent apparaître des problèmes de fixation du receveur sur sa base.
8. Joints de dilatation. Le joint de dilatation doit être de 3 mm minimum. 
9. Protection du receveur.
10. Installation de la grille.
11. Étanchéité du joint périphérique et temps de séchage.

CONSEILS SUR LE PRODUIT

■ NETTOYAGE

Pour le nettoyage quotidien du produit il est conseillé d'utiliser un savon neutre. Appliquer avec une éponge du type Scotch Brite blanc pour salles de bains ou un chiffon humide et, par la suite, rincer et sécher toute la surface.

En cas de besoin d'élimination de taches de calcaire, utiliser des nettoyeurs anticalcaire habituels sur le marché (Viakal, etc...), laisser agir une minute puis rincer avec de l'eau abondante, nettoyer et sécher avec un chiffon doux.

Pour plus d'informations consultez la notice Scene (Line) ou Marmek (Moon) s'il vous plaît.

■ PRÉCAUTION

Éviter tout contact du produit avec des produits d'entretien ou des désinfectants agressifs comme la soude caustique, l'acétone, les dégraissants, le méthanol, les acides forts comme l'acide chlorhydrique ou les décapants car ceux-ci peuvent abîmer la surface. En cas d'usage accidentel, nettoyer immédiatement avec de l'eau abondante et un savon neutre, rincer et sécher.

Il est un produit de haute résistance à l'impact, mais pas antivandalique, de forts coups pouvant provoquer sa rupture.

Il est un produit pour usage en espaces intérieurs, par conséquent, il n'est pas recommandable l'exposition prolongée aux sources de lumière solaire directe.

Pour plus d'informations consultez la notice Scene (Line) ou Marmek (Moon) s'il vous plaît.

■ **RÉCUPÉRATION DE SURFACE.** Consultez la notice Scene (Line) ou Marmek (Moon) s'il vous plaît.

■ **NON TOXIQUE.** Ce produit n'est ni toxique ni nocif pour l'être humain, les animaux domestiques ou l'environnement.

■ **ÉCOLOGIE.** Une fois hors d'usage, jeter selon les normes locales de recyclage.

MARQUAGE CE

CE

18

Absara Industrial S.L.

Partida Saloni S/N - 12130 San Juan de Moró (Castellón) ESPAÑA

Plato de ducha para uso doméstico

Plato de ducha Line

Higiene Personal

EN-14527 - CL 1

CE

15

Absara Industrial S.L.

Partida Saloni S/N - 12130 San Juan de Moró (Castellón) ESPAÑA

Plato de ducha para uso doméstico

Plato de ducha Moon

Higiene Personal

EN-14527 - CL 1

hidrobox®
by absara

ABSARA INDUSTRIAL, S.L. se réserve le droit d'apporter toutes les modifications qu'elle jugera opportune sans obligation de préavis ou de remplacement.

AVISOS AO UTILIZADOR

Ao receber o produto, verificar se não sofreu nenhum tipo de acidente, arranhão, golpe, etc. e que se encontra em perfeito estado para a sua instalação. Todos os nossos produtos são submetidos a um rigoroso controlo de qualidade antes de ser fornecido.

Antes de ladrilhar ou colocar qualquer tipo de material sobre a base de duche, deve-se verificar a correcta instalação e comprovar que a base desagua perfeitamente.

A instalação deve ser realizada por pessoal qualificado e cumprindo a normativa local em vigor. O fabricante rejeita qualquer responsabilidade pelos inconvenientes causados por uma má instalação ou uso incorrecto, não assumindo os custos derivados da substituição de divisórias, cerâmica ou outro material qualquer.

PRE-INSTALAÇÃO

Veja as páginas 2 e 3.


Medidas em mm.

V: Volume expedição (m³) / **P:** Peso de expedição (Kg) / **(H):** Medida em função da válvula fornecida.

X: Zona de colocação da divisória. O espaço mínimo necessário à divisória é de 30 mm.

INSTALAÇÃO

Veja as páginas 4 e 5.

1. Verificar produto.
2. Material fornecido.
3. O local onde se instalará a base de duche deve estar perfeitamente nivelado. Respeitar os tempos de secagem da base em cimento. Não utilizar nenhum tipo de pé nivelador.
4. Marcar a posição da válvula e instalá-la.
5. Verificar o correto escoamento da base de duche.
6. Limpar a base de instalação e a traseira da base de duche.
7. União definitiva da base de duche ao substrato. Distribuição com talocha dentada de um adesivo de poliuretano bicomponente R2 / R2T, segundo a normativa EN 12004:2008+A1:2012 (Hidrobox recomenda **Keralastic T, Ultrabond ECO PU 2K de Mapei**). Ler a ficha técnica do adesivo para uma correcta aplicação, se não se cumprir a directiva podem surgir problemas de fixação da base ao pavimento.
8. Juntas de dilatação. A junta de dilatação mínima deve ser de 3 mm. 
9. Proteção da base de duche.
10. Colocação da grelha.
11. Selagem da junta perimetral e tempo de secagem.

CONSELHOS SOBRE O PRODUTO

LIMPEZA

Para a limpeza diária do produto, é aconselhável a utilização de sabão neutro, líquidos multiusos ou produtos com amoníaco em função da intensidade da limpeza a realizar. Aplicar uma esponja tipo Scotch Brite branca banho ou com um pano húmido e posteriormente enxaguar e secar a superfície.

Em caso de necessidade de eliminação de manchas de calcário, utilizar os anticálcarios habituais no mercado (Viackal, etc.), deixando actuar por um minuto e depois enxaguar com água abundante, limpar e secar com um pano suave.

Para mais informações, consulte o manual do Scene (Line) ou Marmek (Moon).

PRECAUÇÕES

Evite o contacto com produtos de limpeza ou desinfectantes agressivos como soda caustica, acetona, desengordurantes, metanos, ácidos fortes como ácido clorídrico, decapantes ou lixívia, pois podem danificar a superfície. Em caso de uso accidental, limpar imediatamente com água abundante e sabão neutro, enxaguar e secar.

É um produto de alta resistência ao impacto, no entanto não é antivandalismo, pelo que pancadas fortes podem provocar a quebra.

É um produto para uso interior, pelo que não recomendamos a sua exposição prolongada a fontes de luz solar directa.

Para mais informações, consulte o manual do Scene (Line) ou Marmek (Moon).

RECUPERAÇÃO DE SUPERFÍCIES. Consulte o manual do Scene (Line) ou Marmek (Moon).

TOXICIDADE. Este produto não é tóxico ou prejudicial aos seres humanos, animais ou ambiente.

MEIO AMBIENTE. Uma vez utilizado, destruí-lo segundo as normas locais da reciclagem de resíduos.

MARCAÇÃO CE



18

Absara Industrial S.L.

Partida Saloni S/N - 12130 San Juan de Moró (Castellón) ESPAÑA

Plato de ducha para uso doméstico

Plato de ducha Line

Higiene Personal

EN-14527 - CL 1



15

Absara Industrial S.L.

Partida Saloni S/N - 12130 San Juan de Moró (Castellón) ESPAÑA

Plato de ducha para uso doméstico

Plato de ducha Moon

Higiene Personal

EN-14527 - CL 1

hidrobox®
by absara

ABSARA INDUSTRIAL, S.L. reserva o direito de produzir todas as modificações que julgar oportunas sem obrigação de aviso prévio ou substituição.

AVVERTENZE PER L'UTENTE

Dopo aver ricevuto il prodotto, si prega di verificare che esso non ha alcun tipo di difetto, graffio, ammaccatura, ecc., che sia in perfette condizioni e pronto per la sua installazione. Tutti i nostri prodotti sono sottoposti ad un rigoroso sistema di controllo della qualità prima di essere forniti.

Prima di fissare le piastrelle a parete o installare qualsiasi tipo di materiale sul piatto doccia, verificare che sia stato installato correttamente e che controllare che dreni perfettamente.

L'installazione deve essere effettuata da personale qualificato e in conformità alle normative locali in vigore. Il fabbricante declina ogni responsabilità per i disagi causati da un'installazione o utilizzo improprio, e non potrà essere ritenuto responsabile per eventuali costi derivanti dalla sostituzione di box doccia, ceramiche, piastrelle o qualsiasi altro tipo di materiale.

PRE-INSTALLAZIONE

Vedere le pagine 2 e 3.


Dimensioni in mm.

V: Volume di spedizione (m³) / **P:** Peso spedizione (Kg) / **(H):** Dimensione in funzione della piletta fornita.

X: Zona posizionamento di box doccia. Lo spazio minimo riservato al box doccia é di 30 mm.

INSTALLAZIONE

Vedere le pagine 4 e 5.

1. Verificare il prodotto.
2. Materiale fornito.
3. La base dove si installa il piatto doccia deve essere perfettamente a livello. Rispettare i tempi di asciugatura della base cementizia. Non utilizzare alcun tipo di livellamento gambe.
4. Segnare la posizione della valvola e installarla.
5. Verificare il corretto deflusso dell'acqua nel piatto doccia.
6. Pulire la base di installazione e la parte posteriore del piatto doccia.
7. Unione finale del piatto al substrato. Distribuzione di un adesivo in poliuretano bicomponente R2/R2T con l'ausilio di una cazzuola dentata, conformemente alla normativa EN 12004:2008+A1:2012 (Hidrobox raccomanda **Keralastic T, Ultrabond ECO PU 2K di Mapei**). Leggere la scheda tecnica posta sull'adesivo per una corretta applicazione al fine di evitare l'insorgere di problematiche nella fase di fissaggio della piastra allo strato sottostante.
8. Giunti di dilatazione. Il giunto di dilatazione deve essere di almeno 3 mm. 
9. Protezione del piatto doccia.
10. Posizionamento della griglia.
11. Sigillatura del giunto perimetrale e tempo di asciugatura.

CONSIGLI SUL PRODOTTO

PULIZIA

Per la pulizia quotidiana delle superfici del prodotto si consiglia di utilizzare una spugna o un panno umido usando del sapone neutro. Applicare con una spugna (tipo Scotch Brite) o un panno umido. Subito dopo sciacquare abbondantemente con acqua fredda per eliminare ogni traccia del prodotto di pulizia ed asciugare con un panno morbido.

Nel caso sussistesse la necessità di chiarire macchie, usare detergenti anticalcare comunemente presenti sul mercato, lasciando agire un minuto e sciacquando poi con molta acqua, pulire e asciugare con un panno morbido.

Per ulteriori informazioni si prega di consultare il manuale di Scene (Line) oppure Marmek (Moon).

CAUTELA

Evitare il contatto con prodotti di pulizia o disinfettanti aggressivi come la soda caustica, acetone, metanolo, acidi forti come la salfumán o decoloranti, che possono causare danni alla superficie. In caso di uso accidentale, pulire immediatamente e abbondantemente con acqua pulita e sapone neutro, risciacquare e asciugare.

É un prodotto di elevata resistenza all'impatto, però forti colpi possono causare rottura.

É un prodotto per interni, per tale motivo non è consigliabile la sua esposizione prolungata a fonti di luce solare diretta.

Per ulteriori informazioni si prega di consultare il manuale di Scene (Line) oppure Marmek (Moon).

RECUPERO DELLA SUPERFICIE. Si prega di consultare il manuale di Scene (Line) oppure Marmek (Moon).

TOSSICITÀ. Questo prodotto non è tossico o nocivo per gli esseri umani, animali o l'ambiente.

AMBIENTE. Una volta fuori servizio, smaltire il materiale in conformità con le norme locali vigenti sullo smaltimento e riciclaggio dei rifiuti.

MARCATURA CE



18

Absara Industrial S.L.

Partida Saloni S/N - 12130 San Juan de Moró (Castellón) ESPAÑA

Plato de ducha para uso doméstico

Plato de ducha Line

Higiene Personal

EN-14527 - CL 1



15

Absara Industrial S.L.

Partida Saloni S/N - 12130 San Juan de Moró (Castellón) ESPAÑA

Plato de ducha para uso doméstico

Plato de ducha Moon

Higiene Personal

EN-14527 - CL 1

hidrobox®
by absara

ABSARA INDUSTRIAL, SL si riserva il diritto di apportare qualsiasi modifica che riterrà opportuna senza obbligo di preavviso o di sostituzione.

RICHTLIJNEN VOOR DE GEBRUIKER

Bij ontvangst van het product, controleren of er geen gebreken zijn, krassen, of het product geen stoot kreeg, enz. en in perfecte staat verkeert om geïnstalleerd te worden. Al onze producten worden onderworpen aan een strenge kwaliteitscontrole voor ze worden geleverd.

Alvorens te betegelen of eender welk type materiaal te plaatsen op de plaat, moet men controleren of de installatie correct is en moet men nagaan of de plaat perfect afwatert.

De installatie moet gebeuren door opgeleid personeel en de lokale vigerende normen moeten worden nageleefd. De fabrikant wijst eender welke aansprakelijkheid af inzake problemen veroorzaakt door een verkeerde installatie of een verkeerd gebruik, en hij staat niet garant voor de kosten voor het vervangen van schuifwanden, keramiek of eender welke andere materialen.

PRE-INSTALLATIE

Zie pagina's 2 en 3.


Maten in mm.

V: Verzendingsvolume (m³) / **P:** Verzendingsgewicht (Kg) / **(H):** Hoogte volgens afvoer leverancier

X: Plaats voorziene plaatsing schuifwand. De minimum ruimte die men moet voorzien voor de schuifwand bedraagt 30 mm.

INSTALLATIE

Zie pagina's 4 en 5.

1. Product controleren.
2. Meegeleverd materiaal.
3. De basis waarop de plaat wordt geplaatst, moet perfect geëgaliseerd zijn. Houd u aan de droogtijden van de cementbasis. Geen egalatiepoot gebruiken.
4. Markeer de positie van de klep en installeer deze.
5. Controleer de juiste afwatering van de plaat.
6. Maak de installatiebasis en de achterkant van de plaat schoon.
7. Definitieve bevestiging van de plaat op de ondergrond. Aanbrengen van poliuretanische lijm met twee componenten R2/R2T met gekartelde troffel, volgens richtlijn EN 12004:2008+A1:2012 (Hydrobox beveelt **Keralastic T**, **Ultrabond ECO PU 2K de Mapei** aan). Om juist gebruik te garanderen, adviseren wij voor aanbrengen van de kit, de instructies goed door te nemen. Foutief gebruik van kit en installatie kan leiden tot problemen tussen werking van douchevloer en ondergrond.
8. Dilatievoegen. De dilatievoeg moet minimaal 3 mm zijn. 
9. Beschermen van de plaat.
10. Plaatsen van het rooster.
11. Afdichten van de omtrekvoeg en droogtijd.

RICHTLIJNEN MET BETREKKING TOT HET PRODUCT

■ SCHOONMAKEN

Voor het dagelijks schoonmaken wordt aangeraden om neutrale zeep te gebruiken, een allesreiniger of producten met ammoniak in functie van de intensiteit van de te realiseren schoonmaak. Aanbrengen met een spons van het type Scotch Britewitte badkamer of een vochtig doekje, nadien spoelen en heel het oppervlak drogen.

In het geval er kalkvlekken moeten worden verwijderd, de gebruikelijke anti-kalk-reinigingsproducten gebruiken die op de markt verkrijgbaar zijn (Viakal, enz.), een minuut laten inwerken en nadien spoelen met voldoende water, reinigen en drogen met een zachte doek.

Voor meer informatie verwijst u naar de Scene bijsluiter (Line) of de Marmek bijsluiter (Moon).

■ VOORZORGSMAATREGEL

Vermijd contact komt met schoonmaakproducten of agressieve ontsmettingsmiddelen zoals bijtende soda, aceton, ontvettingsmiddelen, methanol, sterke zuren zoals zoutzuur, afbijtmiddelen of bleekwater, deze producten kunnen namelijk het oppervlak beschadigen. Indien deze producten per ongeluk worden gebruikt, onmiddellijk reinigen met voldoende water en een neutrale zeep, spoelen en drogen.

Voor het reinigen schuurmiddelen gebruiken die worden afgeraden in onze reinigingsvoorschriften. Voor het reinigen van aanvullende elementen geïnstalleerd (kranen, toebehoren, enz.), een zachte doek gebruiken die niet schuurt.

Est is een product met een hoge impactbestendigheid, maar het is niet bestendig tegen vandalisme, sterke stoten kunnen dan ook leiden tot breuk.

Voor meer informatie verwijst u naar de Scene bijsluiter (Line) of de Marmek bijsluiter (Moon).

■ **HERSTEL VAN HET OPPERVLAKE.** Raadpleeg de handleiding Scene (Line) of Marmek (Moon).

■ **GIFTIGHEID.** Dit product is niet giftig of schadelijk voor de mens, voor huisdieren of voor het milieu.

■ **MILIEU.** Eens het product niet meer wordt gebruikt, dient men het weg te werpen volgens de lokale normen voor het recyclen van afvalstoffen.

CE-MARKERING



18

Absara Industrial S.L.

Partida Saloni S/N - 12130 San Juan de Moró (Castellón) ESPAÑA

Plato de ducha para uso doméstico

Plato de ducha Line

Higiene Personal

EN-14527 - CL 1



15

Absara Industrial S.L.

Partida Saloni S/N - 12130 San Juan de Moró (Castellón) ESPAÑA

Plato de ducha para uso doméstico

Plato de ducha Moon

Higiene Personal

EN-14527 - CL 1

hidrobox®
by absara

ABSARA INDUSTRIAL, S.L. behoudt zich het recht voor om alle wijzigingen aan te brengen die het nodig acht zonder dat het verplicht is dit te moeten laten weten of vervangen.

WICHTIGE HINWEISE FÜR DEN BENUTZER

Nach Erhalt des Produkts, überprüfen Sie bitte, ob es während des Transportes keine Schäden, Kratzer, Schläge usw. erlitten hat und dass es sich in einem für die Montage einwandfreien Zustand befindet. Alle unsere Produkte werden vor dem Versand einer strengen Qualitätskontrolle unterzogen.

Vor dem Verfliesen oder Verlegen irgendeines anderen Materials, muss sichergestellt werden, dass die Wanne korrekt installiert wurde und das Wasser ungehindert abfließen kann.

Die Montage der Wanne muss durch qualifiziertes Personal und unter Beachtung der örtlichen Vorschriften durchgeführt werden. Der Hersteller lehnt jegliche Verantwortung für Probleme, die durch eine nicht sachgemäße Montage oder einen nicht bestimmungsgemäßen Gebrauch verursacht wurden, ab. In diesem Falle haftet der Hersteller nicht für die Kosten, die einen etwaigen Ersatz der Duschwände, der Keramikfliesen oder irgendeines anderen Materials entstehen könnten.

VORBEREITUNG DER MONTAGE

Siehe Seiten 2 und 3.


Alle Maße in mm.

V: Versandvolumen (m³) / **P:** Versandgewicht (Kg) / **(H):** Mass in Verhältnis mit gelieferten Ventil

X: Für die Aufnahme der Duschwand reservierte Zone. Der minimale Platzbedarf für die Duschwand beträgt 30 mm.

MONTAGE

Siehe Seiten 4 und 5.

1. Produkt überprüfen.
2. Lieferumfang überprüfen.
3. Der Untergrund zum Einsetzen der Duschwanne ist exakt zu nivellieren. Beachten Sie die Abbindezeit des Zementuntergrundes. Verwenden Sie keine höhenverstellbaren Füße gleich welcher Art.
4. Zeichnen Sie die Position des Ventils an und installieren Sie es.
5. Überprüfen Sie den korrekten Wasserabfluss aus der Duschwanne.
6. Reinigen Sie den Untergrund und die Rückseite der Duschwanne.
7. Feste Verklebung der Duschwanne mit dem Untergrund. Verteilen Sie mit der Zahnkelle einen Zweikomponenten-Polyurethankleber R2/R2T nach EN 12004:2008+A1:2012 (Hidrobox empfiehlt **Keralastic T, Ultrabond ECO PU 2K von Mapei**) Wichtig: Bitte die Klebeverarbeitung genauestens befolgen, ansonsten können Haftungsproblem an dem Substrat entstehen.
8. Dehnungsfugen. Die Dehnungsfugen müssen mindestens 3 mm breit sein. 
9. Schutz der Duschwanne.
10. Einsetzen des Siebes.
11. Versiegeln Sie die umlaufende Fuge und beachten Sie die Abbindezeit.

EMPFEHLUNGEN ZUM PRODUKT

■ REINIGUNG

Für die tägliche Reinigung ist es ratsam, je nach gewünschtem Reinigungsgrad, entweder eine neutrale Seife, einen Mehrzweckreiniger oder ein ammoniakhaltiges Produkt zu verwenden. Verwenden Sie einen weißen Scotch Brite Schwamm für Badezimmer oder ein feuchtes Tuch, und spülen und trocknen Sie anschließend die gesamte Oberfläche ab.

Um Kalkflecken zu entfernen, verwenden Sie einen handelsüblichen Kalkentferner (Viakal, etc.). Lassen Sie das Produkt während ca. 1 Minute einwirken und spülen Sie anschließend die Oberfläche mit viel Wasser ab: Reinigen und trocknen Sie die Oberfläche mit einem weichen Tuch ab.

Für weitere Information bitte schauen Sie Anleitungen von Scene (Line) oder von Marmek (Moon).

■ VORSICHTSMASSNAHMEN

Vermeiden Sie den Kontakt mit aggressiven Reinigungs- oder Desinfektionsmitteln, wie Natronlauge, Aceton, Entfettungsmittel, Methanol oder starken Säuren, wie Salzsäure, Bleichmittel oder Lackentferner, da diese Stoffe die Oberfläche beschädigen. Bei einem unbeabsichtigter Gebrauch solcher Mittel, die Oberfläche sofort mit viel Wasser und Seife reinigen und anschließend spülen und trocknen.

Es ist ein Produkt mit hoher Schlagfestigkeit, aber nicht gegen Vandalismus, so starke Schläge können zum Bruch führen.

Der bestimmungsgemäße Gebrauch der Duschwanne ist in Innenräumen, so dass eine längere Sonneneinstrahlung nicht empfohlen wird.

Für weitere Information bitte schauen Sie Anleitungen von Scene (Line) oder von Marmek (Moon).

■ **WIEDERHERSTELLUNG DER OBERFLÄCHE.** Für weitere Information bitte schauen Sie Anleitungen von Scene (Line) oder von Marmek (Moon).

■ **TOXIZITÄT.** Dieses Produkt ist weder toxisch noch schädlich für Menschen, Haustiere oder die Umwelt.

■ **UMWELT.** Entsorgen Sie bitte dieses Produkt am Ende seiner nach den örtlichen Vorschriften über die Entsorgung und Verwertung von Abfällen.

CE - MARKT



18

Absara Industrial S.L.

Partida Saloni S/N - 12130 San Juan de Moró (Castellón) ESPAÑA

Plato de ducha para uso doméstico

Plato de ducha Line

Higiene Personal

EN-14527 - CL 1



15

Absara Industrial S.L.

Partida Saloni S/N - 12130 San Juan de Moró (Castellón) ESPAÑA

Plato de ducha para uso doméstico

Plato de ducha Moon

Higiene Personal

EN-14527 - CL 1

hidrobox®
by absara

Die Firma ABSARA INDUSTRIAL, S.L. behält sich das Recht vor, jederzeit Änderungen ohne vorherige Ankündigung oder Ersatzpflicht vorzunehmen.

hidrobox[®]
by absara

ABSARA INDUSTRIAL S.L.

Partida Saloni, s/n. • 12130 San Juan de Moró • Castellón. SPAIN

www.hidrobox.com

