



hidrobox[®]

by absara

ES

MANUAL DE INSTALACIÓN Y MANTENIMIENTO

EN

INSTALLATION AND USER MANUAL

FR

NOTICE D'INSTALLATION ET D'ENTRETIEN

PT

MANUAL DE INSTALAÇÃO E MANUTENÇÃO

IT

MANUALE D'INSTALLAZIONE E MANUTENZIONE

NL

INSTALLATIE- EN ONDERHOUDSHANDLEIDING

DE

MONTAGE- UND WARTUNGSANLEITUNG

PLATOS DE DUCHA | SHOWER TRAYS
RECEVEURS DE DOUCHE | BASES DE DUCHE
PIATTI DOCCIA | DOUCHEPLATEN | DUSCHWANNEN

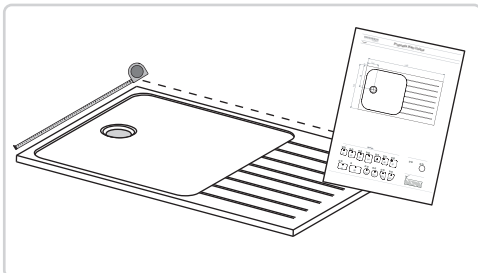
SELECT

ÍNDICE | INDEX | INDEX | ÍNDICE

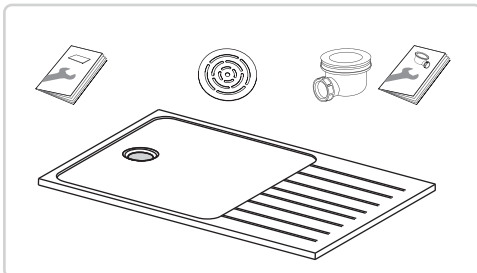
ES	Español	6
EN	English	8
FR	Français	10
PT	Português	12
IT	Italiano	14
NL	Nederlands	16
DE	Deutsch	18

**INSTALACIÓN / INSTALLATION / INSTALLATION / INSTALAÇÃO / INSTALLAZIONE /
INSTALLATIE / MONTAGE**

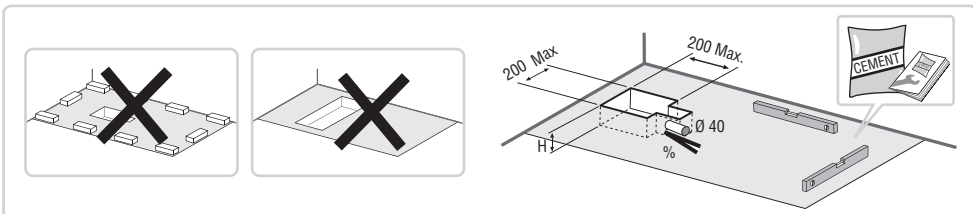
1



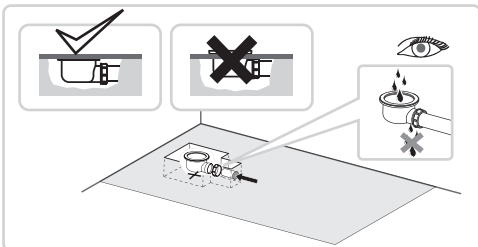
2



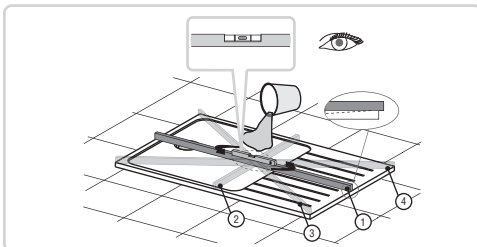
3



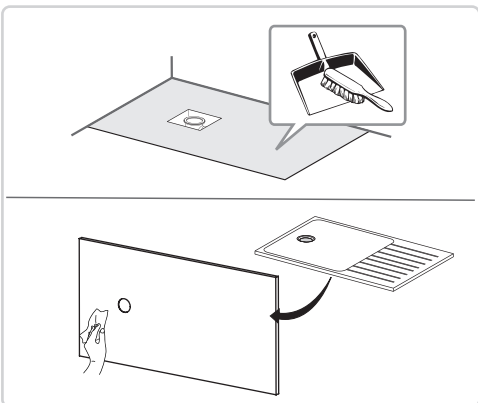
4



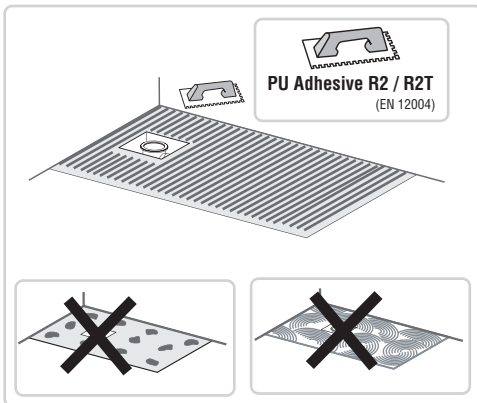
5



6

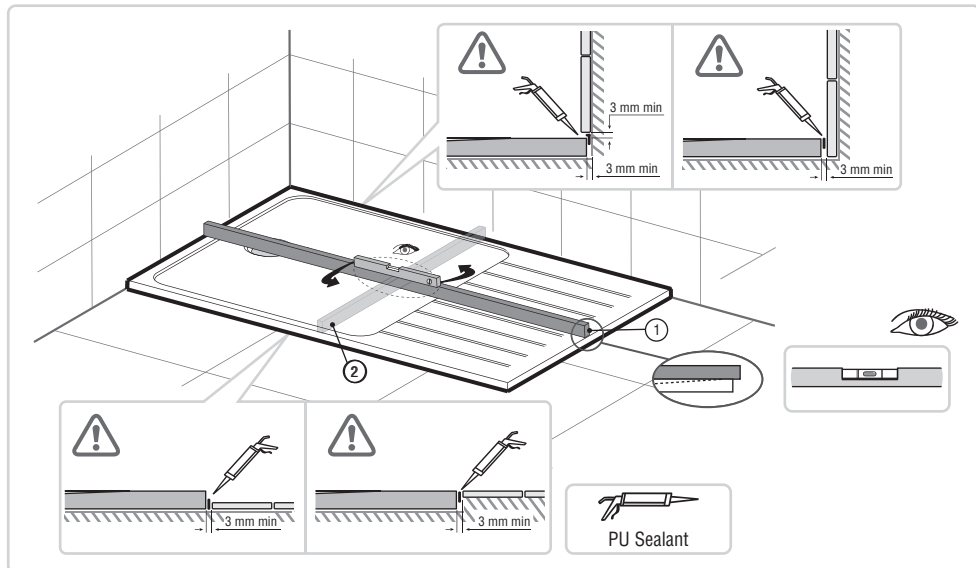


7

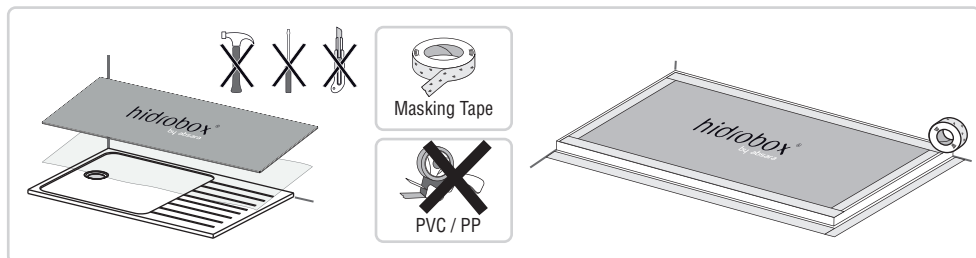


INSTALACIÓN / INSTALLATION / INSTALLATION / INSTALAÇÃO / INSTALLAZIONE /
INSTALLATIE / MONTAGE

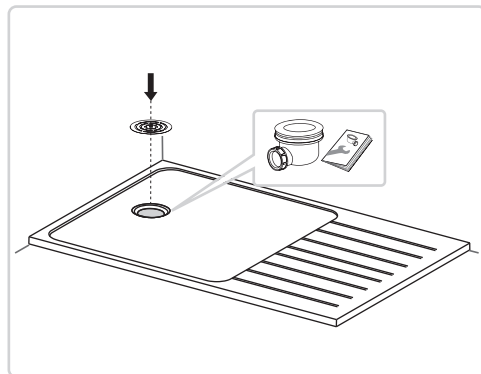
8



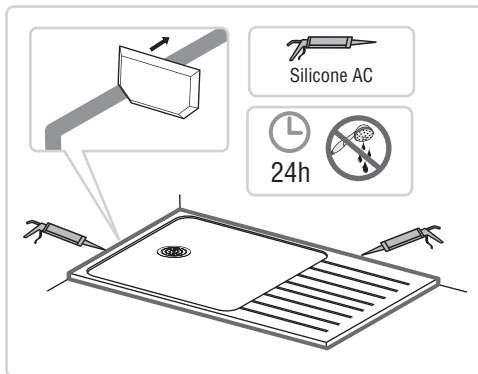
9



10



11



ADVERTENCIAS AL USUARIO


Al recibir el producto, comprobar que no haya sufrido ningún tipo de desperfecto, arañazo, golpe, etc. y se encuentra en perfecto estado para su instalación. Todos nuestros productos superan un riguroso sistema de calidad antes de ser suministrados.

Antes de alicatar o colocar cualquier tipo de material sobre el plato, se deberá verificar la correcta instalación y comprobar que el plato desagua perfectamente.

La instalación debe ser efectuada por personal cualificado y cumpliendo con la normativa local vigente. El fabricante declina cualquier responsabilidad de los inconvenientes provocados por una instalación o uso incorrecto, no haciéndose cargo de los gastos derivados de la sustitución de mamparas, cerámica o cualquier otro material.

INSTALACIÓN

Ver páginas 4 y 5.

1. Verificar producto.
2. Material suministrado.
3. La base donde asentará el plato deberá estar perfectamente nivelada. Respetar tiempos de secado base cementosa. No utilizar ningún tipo de pata niveladora.
4. Marcar posición de la válvula e instalarla.
5. Verificar el correcto desaguado del plato.
6. Limpiar la base de instalación y la trasera del plato.
7. Unión definitiva del plato al sustrato. **Distribución con llana dentada** de un adhesivo poliuretánico bicomponente R2 / R2T, según normativa EN 12004:2008+A1:2012 (Hidrobox recomienda **Keralastic T** o **Ultrabond ECO PU 2K de Mapei**). Leer la ficha técnica del adhesivo para una correcta aplicación, pues de no ser así, pueden surgir problemas de fijación del plato al sustrato.
8. Juntas de dilatación. La junta de dilatación mínima debe ser de 3mm. 
9. Protección del plato.
10. Colocación de la rejilla.
11. Sellado de la junta perimetral y tiempo de secado.

CONSEJOS SOBRE EL PRODUCTO

■ LIMPIEZA

Para la limpieza diaria es aconsejable utilizar jabón neutro. Aplicar con una esponja tipo Scotch Brite blanco baño o un paño húmedo, posteriormente aclarar y secar toda la superficie.

En caso de precisar la eliminación de manchas de cal, utilizar limpiadores antical habituales en el mercado (Viakal, etc.), dejando actuar un minuto y después aclarar con abundante agua, limpiar y secar con un paño suave.

Para mas información consultar el manual de Scene o de Marmek.

■ PRECAUCIÓN

Evite todo contacto con productos de limpieza o desinfectantes agresivos como sosa cáustica, acetona, desengrasantes, metanol, ácidos fuertes como el sulfamán, decapantes o lejías, estos pueden dañar la superficie. En caso de uso accidental, limpiar inmediatamente con abundante agua y jabón neutro, aclarar y secar.

Es un producto con alta resistencia al impacto, pero no antivandálico, por lo que fuertes golpes pueden provocar su rotura.

El uso previsto para el plato de ducha es en interiores, por lo que no es recomendable su exposición prolongada a fuentes de luz solar directa.

Para mas información consultar el manual de Scene o de Marmek.

■ **RECUPERACIÓN DE SUPERFICIE.** Para mas información consultar el manual de Scene o de Marmek.

■ **TOXICIDAD.** Este producto no es tóxico ni dañino para el hombre, animales domésticos o medio ambiente.

■ **MEDIO AMBIENTE.** Una vez fuera de servicio desecharlo según las normas locales de reciclado de residuos.

MARCADO CE



18

Absara Industrial S.L.

Partida Saloni S/N - 12130 San Juan de Moró (Castellón) ESPAÑA

Plato de ducha para uso doméstico

Plato de ducha Select Scene

Higiene Personal

EN-14527 - CL 1



18

Absara Industrial S.L.

Partida Saloni S/N - 12130 San Juan de Moró (Castellón) ESPAÑA

Plato de ducha para uso doméstico

Plato de ducha Select Marmek

Higiene Personal

EN-14527 - CL 1

USER WARNINGS


Upon receiving the product, please verify that it doesn't have any type of flaw, scratch, dent, etc, that it is in perfect condition, and ready for its installation. All our products are submitted to a rigorous quality testing system before being supplied.

Before tiling or installing any type of material on or above the shower tray, verify that it has been installed correctly and check that it drains perfectly.

The installation must be carried out by qualified personnel, and in compliance with current local standards. The manufacturer refuses any responsibility for inconveniences caused by an improper installation or use, and will not be liable for any costs derived from the substitution of glass enclosures, tiling or any other type of material.

INSTALLATION

See pages 4 and 5.

1. Check the product.
2. Material supplied.
3. The area where the shower tray is to be installed must be perfectly level. Respect drying times for cement base. Do not use any type of adjustable prop or footing.
4. Mark valve position and install.
5. Check tray drains correctly.
6. Clean installation base and rear of showertray
7. To ensure a strong bond between the shower tray and the underlying base, use a flexible two component polyurethane R2 / R2T adhesive, according to EN 12004:2008+A1:2012 (Hidrobox recommends **Keralastic T, Ultrabond ECO PU 2K by Mapei**). To guarantee a correct application, prior to its use, read the technical specifications supplied with the adhesive, failure to do so may lead to the appearance of adhesion related problems between the shower tray and its base.
8. Expansion joints. The expansion joint must be a minimum of 3 mm. 
9. Protecting the showertray.
10. Installing the grid.
11. Sealing the perimeter joint and drying time.

PRODUCT ADVICE

CLEANING

For day-to-day cleaning it is recommended that you use a non abrasive sponge or damp cloth with a ph neutral soap. Apply with a multipurpose cleaner and lightly abrasive dual purpose sponge is recommended (similar to those used for the day-to-day cleaning of crockery) or soft cloth then proceed to rinse with fresh clean water and dry with a soft cloth.

When the need to remove limescale arises we recommend the use of habitual limescale removing creams, leaving it to act on the limescale for about 1 minute before proceeding to rinse with fresh clean water and dry with a soft cloth.

For more information consult the Scene manual or the Marmek manual.

■ PRECAUTION

Avoid any type of contact with chemically aggressive products (solvents, acids, thinners, bleach, alcohol etc...), which may cause damage to the surface. Should such contact occur, wash with an abundance of fresh, clean water and ph neutral soap, then rinse and dry.

Although it has a high tolerance to impacts, it is not completely 'indestructible'. Strong mishandling may cause a complete breakages.

The shower tray has been designed with a view to indoor use, and should not be left exposed to direct sunlight.

For more information consult the Scene manual or the Marmek manual.

■ SURFACE RESTORATION AND REPAIR WORK. Consult the Scene manual or the Marmek manual.

■ TOXICITY. This product is non-toxic and harmless to humans, animals and the environment.

■ ECOLOGY. Onde out of service, dispose of the product according to local waste recycling legislation.

CE MARKING



18

Absara Industrial S.L.

Partida Saloni S/N - 12130 San Juan de Moró (Castellón) SPAIN

Shower trays for domestic use

Select Scene Shower Trays

Personal Hygiene

EN-14527 - CL 1



18

Absara Industrial S.L.

Partida Saloni S/N - 12130 San Juan de Moró (Castellón) SPAIN

Shower trays for domestic use

Select Marmek Shower Trays

Personal Hygiene

EN-14527 - CL 1

AVERTISSEMENTS À L'UTILISATEUR


À la réception du produit, vérifier qu'il n'ait souffert aucun type de dégâts, éraflures, coups, etc. et qu'il se trouve en parfait état pour son installation. Tous nos produits passent par un rigoureux contrôle de qualité avant d'être livrés.

Avant de carreler ou poser n'importe quel type de matériel sur le receveur, il est obligatoire de vérifier que l'installation est correcte et que le receveur vidange parfaitement.

L'installation doit être effectuée par un professionnel qualifié et en respectant la réglementation locale en vigueur. Le fabricant décline toute responsabilité des inconvénients causés par une installation incorrecte ou un mauvais usage, ne prenant pas en charge les frais dérivés du remplacement de la paroi de douche, carreaux ou autre matériel.

INSTALLATION

Voir les pages 4 et 5.

1. Vérifier le produit.
2. Matériel fourni.
3. La base d'installation du receveur devra parfaitement être nivelée. Respecter les temps de séchage de la base cimentée. N'utiliser aucun type de pied de nivellement.
4. Marquer la position de la bonde et l'installer.
5. Vérifier l'évacuation du receveur.
6. Nettoyer la base d'installation et la base arrière du receveur.
7. Raccord définitif du receveur au substrat. Distribution avec truelle dentelée d'un adhésif polyuréthane bicomposant R2/R2T, conformément à la norme EN 12004:2008+A1:2012 (Hidrobox recommande **Keralastic T, Ultrabond ECO PU 2K de Mapei**). Nous conseillons de lire la fiche technique de l'adhésif avant son utilisation afin de l'appliquer correctement, autrement peuvent apparaître des problèmes de fixation du receveur sur sa base.
8. Joints de dilatation. Le joint de dilatation doit être de 3 mm minimum. 
9. Protection du receveur.
10. Installation de la grille.
11. Étanchéité du joint périphérique et temps de séchage.

CONSEILS SUR LE PRODUIT

■ NETTOYAGE

Pour le nettoyage quotidien du produit il est conseillé d'utiliser un savon neutre. Appliquer avec une éponge du type Scotch Brite blanc pour salles de bains ou un chiffon humide et, par la suite, rincer et sécher toute la surface.

En cas de besoin d'élimination de taches de calcaire, utiliser des nettoyeurs anticalcaire habituels sur le marché (Viakal, etc...), laisser agir une minute puis rincer avec de l'eau abondante, nettoyer et sécher avec un chiffon doux.

Pour plus d'informations consultez le manuel du Scene ou Marmek.

■ PRÉCAUTION

Eviter tout contact du produit avec des produits d'entretien ou des désinfectants agressifs comme la soude caustique, l'acétone, les dégraissants, le méthanol, les acides forts comme l'acide chloridrique ou les décapants car ceux-ci peuvent abîmer la surface. En cas d'usage accidentel, nettoyer immédiatement avec de l'eau abondante et un savon neutre, rincer et sécher.

Il est un produit de haute résistance à l'impact, mais pas antivandalique, de forts coups pouvant provoquer sa rupture.

Il est un produit pour usage en espaces intérieurs, par conséquent, il n'est pas recommandable l'exposition prolongée aux sources de lumière solaire directe.

Pour plus d'informations consultez le manuel du Scene ou Marmek.

■ **RÉCUPÉRATION DE SURFACE** Consultez le manuel du Scene ou Marmek.

■ **NON TOXIQUE.** Ce produit n'est ni toxique ni nocif pour l'être humain, les animaux domestiques ou l'environnement.

■ **ÉCOLOGIE.** Une fois hors d'usage, jeter selon les normes locales de recyclage.

MARQUAGE CE

CE

18

Absara Industrial S.L.

Partida Saloni S/N - 12130 San Juan de Moró (Castellón) ESPAGNE

Receveurs de douche pour usage domestique

Receveurs de douche Select Scene

Hygiène Personnelle

EN-14527 - CL 1

CE

18

Absara Industrial S.L.

Partida Saloni S/N - 12130 San Juan de Moró (Castellón) ESPAGNE

Receveurs de douche pour usage domestique

Receveurs de douche Select Marmek

Hygiène Personnelle

EN-14527 - CL 1

hidrobox®
by absara

ABSARA INDUSTRIAL, S.L. se réserve le droit d'apporter toutes les modifications qu'elle jugera opportune sans obligation de préavis ou de remplacement.

AVISOS AO UTILIZADOR


Ao receber o produto, verificar se não sofreu nenhum tipo de acidente, arranhão, golpe, etc. e que se encontra em perfeito estado para a sua instalação. Todos os nossos produtos são submetidos a um rigoroso controlo de qualidade antes de ser fornecido.

Antes de ladrilhar ou colocar qualquer tipo de material sobre a base de duche, deve-se verificar a correcta instalação e comprovar que a base desagua perfeitamente.

A instalação deve ser realizada por pessoal qualificado e cumprindo a normativa local em vigor. O fabricante rejeita qualquer responsabilidade pelos inconvenientes causados por uma má instalação ou uso incorrecto, não assumindo os custos derivados da substituição de divisórias, cerâmica ou outro material qualquer.

INSTALAÇÃO

Veja as páginas 4 e 5.

1. Verificar produto.
2. Material fornecido.
3. O local onde se instalará a base de duche deve estar perfeitamente nivelado. Respeitar os tempos de secagem da base em cimento. Não utilizar nenhum tipo de pé nivelador.
4. Marcar a posição da válvula e instalá-la.
5. Verificar o correto escoamento da base de duche.
6. Limpar a base de instalação e a traseira da base de duche.
7. União definitiva da base de duche ao substrato. Distribuição com talocha dentada de um adesivo de poliuretano bicomponente R2 / R2T, segundo a normativa EN 12004:2008+A1:2012 (Hidrobox recomenda **Keralastic T, Ultrabond ECO PU 2K de Mapei**). Ler a ficha técnica do adesivo para uma correcta aplicação, se não se cumprir a directiva podem surgir problemas de fixação da base ao pavimento.
8. Juntas de dilatação. A junta de dilatação mínima deve ser de 3 mm. 
9. Protecção da base de duche.
10. Colocação da grelha.
11. Selagem da junta perimetral e tempo de secagem.

CONSELHOS SOBRE O PRODUTO

LIMPEZA

Para a limpeza diária do produto, é aconselhável a utilização de sabão neutro, líquidos multiusos ou produtos com amoníaco em função da intensidade da limpeza a realizar. Aplicar uma esponja tipo Scotch Brite branca banho ou com um pano húmido e posteriormente enxaguar e secar a superfície.

Em caso de necessidade de eliminação de manchas de calcário, utilizar os anticálcarios habituais no mercado (Viackal, etc.), deixando actuar por um minuto e depois enxaguar com água abundante, limpar e secar com um pano suave.

Para mais informações, consulte o manual do Scene ou Marmek.

■ PRECAUÇÕES

Evite o contacto com produtos de limpeza ou desinfetantes agressivos como soda caustica, acetona, desengordurantes, metanos, ácidos fortes como ácido clorídrico, decapantes ou lixívia, pois podem danificar a superfície. Em caso de uso accidental, limpar imediatamente com água abundante e sabão neutro, enxaguar e secar.

É um produto de alta resistência ao impacto, no entanto não é antivandalismo, pelo que pancadas fortes podem provocar a quebra.

É um produto para uso interior, pelo que não recomendamos a sua exposição prolongada a fontes de luz solar directa.

Para mais informações, consulte o manual do Scene ou Marmek.

■ **RECUPERAÇÃO DE SUPERFÍCIES.** Consulte o manual do Scene ou Marmek.

■ **TOXICIDADE.** Este produto não é tóxico ou prejudicial aos seres humanos, animais ou ambiente.

■ **MEIO AMBIENTE.** Uma vez utilizado, destruí-lo segundo as normas locais da reciclagem de resíduos.

MARCAÇÃO CE



18

Absara Industrial S.L.

Partida Saloni S/N - 12130 San Juan de Moró (Castellón) ESPANHA

Bases de duche para uso doméstico

Bases de duche Select Scene

Higiene Pessoal

EN-14527 - CL 1



18

Absara Industrial S.L.

Partida Saloni S/N - 12130 San Juan de Moró (Castellón) ESPANHA

Bases de duche para uso doméstico

Bases de duche Select Marmek

Higiene Pessoal

EN-14527 - CL 1

AVVERTENZE PER L'UTENTE


Dopo aver ricevuto il prodotto, si prega di verificare che esso non ha alcun tipo di difetto, graffio, ammaccatura, ecc., che sia in perfette condizioni e pronto per la sua installazione. Tutti i nostri prodotti sono sottoposti ad un rigoroso sistema di controllo della qualità prima di essere forniti.

Prima di fissare le piastrelle a parete o installare qualsiasi tipo di materiale sul piatto doccia, verificare che sia stato installato correttamente e che controllare che dreni perfettamente.

L'installazione deve essere effettuata da personale qualificato e in conformità alle normative locali in vigore. Il fabbricante declina ogni responsabilità per i disagi causati da un'installazione o utilizzo improprio, e non potrà essere ritenuto responsabile per eventuali costi derivanti dalla sostituzione di box doccia, ceramiche, piastrelle o qualsiasi altro tipo di materiale.

INSTALLAZIONE

Vedere le pagine 4 e 5.

1. Verificare il prodotto.
2. Materiale fornito.
3. La base dove si installa il piatto doccia deve essere perfettamente a livello. Rispettare i tempi di asciugatura della base cementizia. Non utilizzare alcun tipo di livellamento gambe.
4. Segnare la posizione della valvola e installarla.
5. Verificare il corretto deflusso dell'acqua nel piatto doccia.
6. Pulire la base di installazione e la parte posteriore del piatto doccia.
7. Unione finale del piatto al substrato. Distribuzione di un adesivo in poliuretano bicomponente R2/R2T con l'ausilio di una cazzuola dentata, conformemente alla normativa EN 12004:2008+A1:2012 (Hidrobox raccomanda **Keralastic T**, **Ultrabond ECO PU 2K di Mapei**). Leggere la scheda tecnica posta sull'adesivo per una corretta applicazione al fine di evitare l'insorgere di problematiche nella fase di fissaggio della piastra allo strato sottostante.
8. Giunti di dilatazione. Il giunto di dilatazione deve essere di almeno 3 mm. 
9. Protezione del piatto doccia.
10. Posizionamento della griglia.
11. Sigillatura del giunto perimetrale e tempo di asciugatura.

CONSIGLI SUL PRODOTTO

PULIZIA

Per la pulizia quotidiana delle superfici del prodotto si consiglia di utilizzare una spugna o un panno umido usando del sapone neutro. Applicare con una spugna (tipo Scotch Brite) o un panno umido. Subito dopo sciacquare abbondantemente con acqua fredda per eliminare ogni traccia del prodotto di pulizia ed asciugare con un panno morbido.

Nel caso sussistesse la necessità di chiarire macchie, usare detergenti anticalcare comunemente presenti sul mercato, lasciando agire un minuto e sciacquando poi con molta acqua, pulire e asciugare con un panno morbido.

Per maggiori informazioni consultare il manuale di Scene o Marmek .

■ CAUTELA

Evitare il contatto con prodotti di pulizia o disinfettanti aggressivi come la soda caustica, acetone, metanolo, acidi forti come la salfumán o decoloranti, che possono causare danni alla superficie. In caso di uso accidentale, pulire immediatamente e abbondantemente con acqua pulita e sapone neutro, risciacquare e asciugare.

É un prodotto di elevata resistenza all'impatto, però forti colpi possono causare rottura.

É un prodotto per interni, per tale motivo non è consigliabile la sua esposizione prolungata a fonti di luce solare diretta.

Per maggiori informazioni consultare il manuale di Scene o Marmek.

■ **RECUPERO DELLA SUPERFICIE.** Consultare il manuale di Scene o Marmek .

■ **TOSSICITÀ.** Questo prodotto non è tossico o nocivo per gli esseri umani, animali o l'ambiente.

■ **AMBIENTE.** Una volta fuori servizio, smaltire il materiale in conformità con le norme locali vigenti sullo smaltimento e riciclaggio dei rifiuti.

MARCATURA CE

CE

18

Absara Industrial S.L.

Partida Saloni S/N - 12130 San Juan de Moró (Castellón) SPAGNA

Piatti doccia per impieghi domestici

Piatti doccia Select Scene

Igiene Personale

EN-14527 - CL 1

CE

18

Absara Industrial S.L.

Partida Saloni S/N - 12130 San Juan de Moró (Castellón) SPAGNA

Piatti doccia per impieghi domestici

Piatti doccia Select Marmek

Igiene Personale

EN-14527 - CL 1

hidrobox®
by absara

ABSARA INDUSTRIAL, SL si riserva il diritto di apportare qualsiasi modifica che riterrà opportuna senza obbligo di preavviso o di sostituzione.

RICHTLIJNEN VOOR DE GEBRUIKER


Bij ontvangst van het product, controleren of er geen gebreken zijn, krassen, of het product geen stoot kreeg, enz. en in perfecte staat verkeert om geïnstalleerd te worden. Al onze producten worden onderworpen aan een strenge kwaliteitscontrole voor ze worden geleverd.

Alvorens te betegelen of eender welk type materiaal te plaatsen op de plaat, moet men controleren of de installatie correct is en moet men nagaan of de plaat perfect afwatert. De installatie moet gebeuren door opgeleid personeel en de lokale vigerende normen moeten worden nageleefd.

De fabrikant wijst eender welke aansprakelijkheid af inzake problemen veroorzaakt door een verkeerde installatie of een verkeerd gebruik, en hij staat niet garant voor de kosten voor het vervangen van schuifwanden, keramiek of eender welke andere materialen.

INSTALLATIE

Zie pagina's 4 en 5.

1. Product controleren.
2. Meegeleverd materiaal.
3. De basis waarop de plaat wordt geplaatst, moet perfect geëgaliseerd zijn. Houd u aan de droogtijden van de cementbasis. Geen egalisatiepoot gebruiken.
4. Markeer de positie van de klep en installeer deze.
5. Controleer de juiste afwatering van de plaat.
6. Maak de installatiebasis en de achterkant van de plaat schoon.
7. Definitieve bevestiging van de plaat op de ondergrond. Aanbrengen van poliuretane lijm met twee componenten R2/R2T met gekartelde troffel, volgens richtlijn EN 12004:2008+A1:2012 (Hidrobox beveelt **Keralastic T**, **Ultrabond ECO PU 2K de Mapei** aan). Om juist gebruik te garanderen, adviseren wij voor aanbrengen van de kit, de instructies goed door te nemen. Foutief gebruik van kit en installatie kan leiden tot problemen tussen werking van douchevloer en ondergrond.
8. Dilatatievoegen. De dilatatievoeg moet minimaal 3 mm zijn. 
9. Beschermen van de plaat.
10. Plaatsen van het rooster.
11. Afdichten van de omtrekvoeg en droogtijd.

RICHTLIJNEN MET BETREKKING TOT HET PRODUCT

■ SCHOONMAKEN

Voor het dagelijks schoonmaken wordt aangeraden om neutrale zeep te gebruiken, een allesreiniger of producten met ammoniak in functie van de intensiteit van de te realiseren schoonmaak. Aanbrengen met een spons van het type Scotch Britewitte badkamer of een vochtig doekje, nadien spoelen en heel het oppervlak drogen.

In het geval er kalkvlekken moeten worden verwijderd, de gebruikelijke anti-kalk-reinigingsproducten gebruiken die op de markt verkrijgbaar zijn (Viakal, enz.), een minuut laten inwerken en nadien spoelen met voldoende water, reinigen en drogen met een zachte doek.

Voor meer informatie verwijst ik u naar de Scene bijsluiters of de Marmek bijsluiters.

■ VOORZORGSMATREGEEL

Vermijd contact met schoonmaakproducten of agressieve ontsmettingsmiddelen zoals bijtende soda, aceton, ontvettingsmiddelen, methanol, sterke zuren zoals zoutzuur, afbijtmiddelen of bleekwater, deze producten kunnen namelijk het oppervlak beschadigen. Indien deze producten per ongeluk worden gebruikt, onmiddellijk reinigen met voldoende water en een neutrale zeep, spoelen en drogen.

Voor het reinigen schuurmiddelen gebruiken die worden afgeraden in onze reinigingsvoorschriften. Voor het reinigen van aanvullende elementen geïnstalleerd (kranen, toebehoren, enz.), een zachte doek gebruiken die niet schuurt.

Est Is een product met een hoge impactbestendigheid, maar het is niet bestendig tegen vandalisme, sterke stoten kunnen dan ook leiden tot breuk.

Voor meer informatie verwijst ik u naar de Scene bijsluiters of de Marmek bijsluiters.

■ **HERSTEL VAN HET OPPERVLAAK.** Voor meer informatie verwijst ik u naar de Scene bijsluiters of de Marmek bijsluiters.

■ **GIFTIGHEID.** Dit product is niet giftig of schadelijk voor de mens, voor huisdieren of voor het milieu.

■ **MILIEU.** Eens het product niet meer wordt gebruikt, dient men het weg te werpen volgens de lokale normen voor het recyclen van afvalstoffen.

CE-MARKERING



18

Absara Industrial S.L.

Partida Saloni S/N - 12130 San Juan de Moró (Castellón) SPANJE

Doucheplaat voor huishoudelijk gebruik

Doucheplaat Select Scene

Persoonlijke hygiëne

EN-14527 - CL 1



18

Absara Industrial S.L.

Partida Saloni S/N - 12130 San Juan de Moró (Castellón) SPANJE

Doucheplaat voor huishoudelijk gebruik

Doucheplaat Select Marmek

Persoonlijke hygiëne

EN-14527 - CL 1

WICHTIGE HINWEISE FÜR DEN BENUTZER


Nach Erhalt des Produkts, überprüfen Sie bitte, ob es während des Transportes keine Schäden, Kratzer, Schläge usw. erlitten hat und dass es sich in einem für die Montage einwandfreien Zustand befindet. Alle unsere Produkte werden vor dem Versand einer strengen Qualitätskontrolle unterzogen.

Vor dem Verfliesen oder Verlegen irgendeines anderen Materials, muss sichergestellt werden, dass die Wanne korrekt installiert wurde und das Wasser ungehindert abfließen kann. Die Montage der Wanne muss durch qualifiziertes Personal und unter Beachtung der örtlichen Vorschriften durchgeführt werden.

Der Hersteller lehnt jegliche Verantwortung für Probleme, die durch eine nicht sachgemäße Montage oder einen nicht bestimmungsgemäßen Gebrauch verursacht wurden, ab. In diesem Falle haftet der Hersteller nicht für die Kosten, die einen etwaigen Ersatz der Duschwände, der Keramikfliesen oder irgendeines anderen Materials entstehen könnten.

MONTAGE

Siehe Seiten 4 und 5.

1. Produkt überprüfen.
2. Lieferumfang überprüfen.
3. Der Untergrund zum Einsetzen der Duschwanne ist exakt zu nivellieren. Beachten Sie die Abbindezeit des Zementuntergrundes. Verwenden Sie keine höhenverstellbaren Füße gleich welcher Art.
4. Zeichnen Sie die Position des Ventils an und installieren Sie es.
5. Überprüfen Sie den korrekten Wasserabfluss aus der Duschwanne.
6. Reinigen Sie den Untergrund und die Rückseite der Duschwanne.
7. Feste Verklebung der Duschwanne mit dem Untergrund. Verteilen Sie mit der Zahnkelle einen Zweikomponenten-Polyurethankleber R2/R2T nach EN 12004:2008+A1:2012 (Hidrobox empfiehlt **Keralastic T, Ultrabond ECO PU 2K von Mapei**) Wichtig: Bitte die Klebeverarbeitung genauestens befolgen, ansonsten können Haftungsproblem an dem Substrat entstehen.
8. Dehnungsfugen. Die Dehnungsfugen müssen mindestens 3 mm breit sein. 
9. Schutz der Duschwanne.
10. Einsetzen des Siebes.
11. Versiegeln Sie die umlaufende Fuge und beachten Sie die Abbindezeit.

EMPFEHLUNGEN ZUM PRODUKT

■ REINIGUNG

Für die tägliche Reinigung ist es ratsam, je nach gewünschtem Reinigungsgrad, entweder eine neutrale Seife, einen Mehrzweckreiniger oder ein ammoniakhaltiges Produkt zu verwenden. Verwenden Sie einen weißen Scotch Brite Schwamm für Badezimmer oder ein feuchtes Tuch, und spülen und trocknen Sie anschließend die gesamte Oberfläche ab.

Um Kalkflecken zu entfernen, verwenden Sie einen handelsüblichen Kalkentferner (Viakal, etc.). Lassen Sie das Produkt während ca. 1 Minute einwirken und spülen Sie anschließend die Oberfläche mit viel Wasser ab: Reinigen und trocknen Sie die Oberfläche mit einem weichen Tuch ab.

Für weitere Information bitte schauen Sie Anleitungen von Scene oder von Marmek.

■ VORSICHTSMASSNAHMEN

Vermeiden Sie den Kontakt mit aggressiven Reinigungs- oder Desinfektionsmitteln, wie Natronlauge, Aceton, Entfettungsmittel, Methanol oder starken Säuren, wie Salzsäure, Bleichmittel oder Lackentferner, da diese Stoffe die Oberfläche beschädigen. Bei einem unbeabsichtigter Gebrauch solcher Mittel, die Oberfläche sofort mit viel Wasser und Seife reinigen und anschließend spülen und trocknen.

Benutzen Sie für die Reinigung keine anderen Scheuermittel als die in unserer Reinigungsanweisungen empfohlenen. Für die Reinigung des übrigen Zubehörs (Armaturen, etc.), benutzen Sie bitte ein weiches Tuch.

Es ist ein Produkt mit hoher Schlagfestigkeit, aber nicht gegen Vandalismus, so starke Schläge können zum Bruch führen.

Der bestimmungsgemäße Gebrauch der Duschwanne ist in Innenräumen, so dass eine längere Sonneneinstrahlung nicht empfohlen wird.

Für weitere Information bitte schauen Sie Anleitungen von Scene oder von Marmek.

■ **WIEDERHERSTELLUNG DER OBERFLÄCHE.** Für weitere Information bitte schauen Sie Anleitungen von Scene oder von Marmek.

■ **TOXIZITÄT.** Dieses Produkt ist weder toxisch noch schädlich für Menschen, Haustiere oder die Umwelt.

■ **UMWELT.** Entsorgen Sie bitte dieses Produkt am Ende seiner nach den örtlichen Vorschriften über die Entsorgung und Verwertung von Abfällen.

CE - MARKT



18

Absara Industrial S.L.

Partida Saloni S/N - 12130 San Juan de Moró (Castellón) SPANIEN

Duschwanne für den Hausgebrauch

Duschwanne Select Scene

Persönliche Hygiene

EN-14527 - CL 1



18

Absara Industrial S.L.

Partida Saloni S/N - 12130 San Juan de Moró (Castellón) SPANIEN

Duschwanne für den Hausgebrauch

Duschwanne Select Marmek

Persönliche Hygiene

EN-14527 - CL 1

hidrobox®
by absara

Die Firma ABSARA INDUSTRIAL, S.L. behält sich das Recht vor, jederzeit Änderungen ohne vorherige Ankündigung oder Ersatzpflicht vorzunehmen.

hidrobox[®]
by absara

ABSARA INDUSTRIAL S.L.

Partida Saloni, s/n. • 12130 San Juan de Moró • Castellón. SPAIN

www.hidrobox.com

